

MUZEUL DE ARTA VIZUALA GALATI



VALTER

Coperta I: *De ertul t tarilor*
ulei/pânz

VALTER PARASCHIVESCU
pictura

„Un studiu în ro u”

Într-unul din marile ei filme, *Jezebel* (1938), Bette Davis interpretează rolul lui Julie, o frumoasă sudistă din New Orleans, care face, într-o societate previzibilă conservatoare, gesturi extravagante ca să-și facă gelos logodnicul. În acel mediu convențional, în care o tânără nemăritată nu putea apărea la baluri decât îmbrăcată în alb, rebela Jezebel scoate prin rochia ei de un roșu aprins. Dacă, în plan profesional, rolul i-a adus mării artiste americane Premiul Oscar pentru Cea Mai Bună Actriță, în economia filmului Julie își distruge statutul social, devine o persoană nefrecventabilă și își pierde până și logodnicul.

Cum arta premerge societății în materie de libertate, ceea ce scoate în planul conveniilor devine îndrăzneț la nivelul creației. Roșul-aprins, giulgiul social al unei ființe răzvrătite într-o societate conservatoare, ajunge o formă de expresie plastică pentru artist. O formă încărcată de forță, de simboluri, de rafinament, pentru că, iată, o mărțurisesc de-abia acum, acest lung excurs pe alte tărâmuri artistice, inclusiv titlul împrumutat de la unul din romanele lui Sir Arthur Conan Doyle, nu urmărește altceva decât să-l definească, să-l devoaleze, să-l apropie de publicul său pe pictorul **Valter Paraschivescu**.

Desigur, această culoare obsesivă nu este decât un punct de plecare pentru abordarea operei importantului artist ploieștean. Gravitând între figurativ și non-figurativ, între sugestie și imaginație, construindu-și, după reguli numai de el știute, destinul artistic, înaintând, adâncându-se, revenind, accentuând, aneantizând, **Valter Paraschivescu** își alege temele, își alcătuiește compozițiile, adaugă sau elimină elemente artistice cu un instinct de maestru.

Singur în fața evaletului său, în centrul acestui uriaș vârtej de culori și de ființe frânte, artistul guvernează, prin forța talentului său, propria-i lume, o altă lume, *lumea posibil*.

Florin SICOIE

Director

Muzeul de Art Ploiești

Valter Paraschivescu și lumea culorilor

Cine deschide o pagină pe internet și caută numele pictorului este evident marcat de remarcile unor ultra specialiști în domeniu, referitoare la opera sa. Dan Grigorescu, Corneliu Antim, Ruxandra Ionescu, Arthur Teodorescu, Florin Ușu sunt numai câteva nume care îți acordă timp și spațiu, pentru a-ți pune în valoare creația.

Cu o asemenea critică, fără să mai pună în discuție palmaresul expozițional și de note din zona distincțiilor, a medaliilor, diplomelor, mintea te duce oricum la o persoană inabordabilă.

Nu este cazul lui Valter.

Ca întotdeauna, adevăratele valori sunt întruchipate de persoane absolut normale, de o modestie și de un firesc comportamental de neimaginat într-o lume în care scara valorilor este discutabilă.

Despre lumea culorilor lui Valter Paraschivescu s-a vorbit și s-a scris mult.

Din punctul meu de vedere, una dintre cele mai sugestive formulări este: *Lumea lui Valter Paraschivescu e un cer care îți răsfânge culorile...* (Dan Grigorescu)

Această senzație am avut-o într-un mod insolit, anul trecut, în cea de a doua ediție a Taberei de Creație - "Arta ca Via". Atunci a fost și o seară Tabăra Junior.

Era un cer ca în povești, care se răsfângea asupra ochilor unui mic „plastician” în vârstă de trei ani și ceva. Ochii filtrau razele soarelui, în timp ce Valter, cu pensulele și cutia sa cu minuni colorate o învâsă se joacă cu nuanțele, pe o paletă improvizată.

Era o pace, o liniște care aparinea parcului tăcut.

Valter, ușor amuzat, dar firesc, explica tehnica acurateții translucidurilor de culoare unui copil pe care l-a simțit că era interesat de acest lucru.

Atunci am înțeles mai bine că pentru Valter, pictura nu înseamnă o mișcare de complezență sau o formulă de epatare ci că pur și simplu lucrează așa cum trăiește, respiră, totul fiind făcut cu tăria și bucuria comunicării.

Comunicare prin verb, comunicare prin culoare.

Această comunicare se află acum la Gala și în cadrul Muzeului de Artă Vizuală.

Dan Basarab NANU

Director

Muzeul de Artă Vizuală Galați

VALTER PARASCHIVESCU

O abstracție lirică tinzând fie spre încifrarea în cheie intimă a datelor vizibilului, fie spre evaziunea din contingent, sub puterea unor neliniții și pulsuni (abisale?) conferă picturii acestui tânăr de 26 de ani (activ la Ploiești) un aspect delectabil și, deopotrivă, o expresie tensionată. Lucrurile stau pe muche de cu it, într-un frumos joc al echivocurilor: hedonismul este umbrit de gravitate, asprimile sunt disimulate atât cât să se situeze în limitele suportabilului, iar vehemențele gestuale se restrâng, diminutiv, în zvăcniri capricios-agresive de tuși în grații caligrafice de duct. Conflictul dintre iluminările radioase și întunecările tulburi, în pictura lui Valter Paraschivescu, este manifest, dar nu în mod acut, ci ci îl îmblânzește pe izozitatea unei picturalități senzuale, rezultat din imprevizibilul modulărilor și din contopirile tulburi ale tentelor. În lucrările sale de mici dimensiuni, materia colorată e mânuită suplu, diversificat, într-un joc seducător al compactului și al transparentului, al zonelor bine nutrite și al celor abia atinse sau spălate, terse, zgâriate etc., fiindcă această îmbelugată ofertă vizual-tactilă, propice sinesteziilor, s-a devinut vreodată copleșitoare și s-a dus la saietate. Dimpotrivă, jocul pictural este mereu sprinten și ușor, lansându-le într-o împănare veselă, ca a fluturilor în zbor. Acest joc pare să fie înșelător, mai degrabă, o decentă învluire, ci ci printre urmele lui, lăsat pe pânză se ghicește parcă un sumbru presentiment al rului. Aceași ambiguitate în alcătuirea și în raportarea reciprocă a elementelor figurale. Formele din tablourile lui Valter Paraschivescu sunt surprinse când într-o prietenoasă adălmecare, într-o apropiere cvasi-erotică lenevoasă, când în raporturi de rezervată ostilitate, agresivitățile din câmpul pictural rămânând înșelate. Ni se pare astfel că vedem câte un zbor, dar și o cedere, împerecheri și desperecheri ale aglomerărilor figurale, apropieri bazate pe afinitate și contrarii cu anse incerte de conciliere... Câte o apariție insolită, venit din afara tabloului, ca dintr-o altă lume, tulbură familiaritatea caldă în care se aflau formele și le revigorează prin provocare, iar asemenea incongruențe au o funcție complementară față de tendința generală a extincției și a recderii în amorf. Nu sunt înșelătorii «rele», ci ci spaima pe care ele ar putea-o aduce, în ambianța în fond plăcută a tabloului, e atenuată de un fel de mirare amuzată, ceea ce dă, până la urmă, conotația feericului.

Valter Paraschivescu lucrează și la fotografii, această practică servindu-i la agonisirea de impresii-emoții care să-l alimenteze pictura și să o ferească de uscăciunea și de monotonia cu care l-ar putea amenința reclusiunea în atelier. În actualul stadiu, pictura sa este introspectivă și totodată evazionistă, amenințată poate de a se lăsa prinsă în mrejele de delicii ale intimității. Lecăia naturii, pe de o parte, iar pe de alta, frecventarea studioasă a marii arte de oricând și de oriunde, în căutarea de noi confruntări și, eventual, de noi afinități, ar fi în măsura să-i confere o mai mare greutate, conducându-l pe tânărul artist la exprimări deopotrivă puternice și aprofundate. Altminteri, abstracția sa lirică, de sorginte impresionist-

suprarealist , î i va p stra farmecul, dar numai într-un registru minor. Chiar i a a, îns , întâmpl rile formelor din tablourile lui Valter Paraschivescu sunt incitante i adesea tulbur toare, c ci le autentic un anume fel de umor ce se traduce în poant pictural .

Op iunea meditativ i cea ludic se confrunt în viziunea pictorului din Ploie ti. În acela i timp, demersul s u pare orientat de dou n zuin e, de data aceasta nu polare, ci cu posibil compunere vectorial : idealul noble ei i acela al ging iei.

Theodor REDLOW (Revista „Arta” 1988)

Sunt unul dintre cei care au avut privilegiul s cunoasc pictura lui Valter Paraschivescu chiar înainte de începuturile lui expozi ionale. Pot, astfel, s -mi dau seama deopotriv de consecven a ei esen ial i de diversitatea formelor expresive ale acestei viziuni, prin defini ie credincioas unei revela ii a semnifica iilor complexe ale culorii. Cea dintâi, consecven fa de propriile idei, dovede te o temeinic în elegere a legilor gândirii artistice care nu accept schimb ri spectaculoase ale criteriilor lor fundamentale f r a se supune primejdiei superficialit ii, frivolit ii i diletantismului.

Cât prive te această neconținut descriere spre lumea culorii, cred c ea m rturise te nu numai o sensibilitate esen ial , care nu e numai a retinei, ci i a lumii l untrice; ci i o dorin hedonist de a descoperi temeiurile unei bucurii adânci, adev rate. Lumea lui Valter Paraschivescu e un cer care î i r sfrânge culorile, nev zute de al ii, într-un joc luminos, ale c rei reguli sunt respectate cu deplin rigoare, cu credin în în elesul lor pe care se cl de te un univers ra ional i sensibil, parte a lumii d ruit întru începuturi pictorilor ce aduc înaintea noastră , a oamenilor de rând, înf i area nev zut a universului.

Dan GRIGORESCU

VIA A ÎN CULOARE

Valter Paraschivescu a reap rut pe simezele Bucure tiului dup ce în ultimul r stimp a fost gratulat cu onorante premii pe diferite saloane i concursuri de pictur na ionale i regionale. Consecvent propriilor inten ii stilistice, Paraschivescu se afirm i de această dat drept un colorist de prim mân , sensibil i ra ional totodat , care tie s evite mimetismele retoricii postmoderniste i, deopotriv , ostenta ia izvoarelor tradi ionale insuficient asimilate. În expozi ia recent , artistul dezv luie câteva segmente esen iale ale preocup rilor sale din ultima vreme. Atmosfera de „laborator de crea ie“, deschis oric ror direc ii, las loc aproxim rilor sau opiniilor impresioniste, în ciuda rigorii cu care pictorul î i

construite, din fragmente caleidoscopice, profilul stilistic. Dominante răsând în două caracteristici, ambele esențiale pentru reușita unui proiect pictural: suplețea expresivă a desenului și vibrația sensibilă a sintetismului său cromatic. Atributele definitorii ale picturii lui Valter Paraschivescu ce și s-au relevat încă de la începutul carierei sale și pe care, iată, le dezvoltă cu o consecvență aproape programatică în mai toate tehnicile și temele pe care le abordează. În expoziția din această primă vară artistul ne răsfață cu o sumedenie de compoziții lucrate în intervalul ultimilor doi, trei ani: o suită de etchings, le-am spune, deși cele mai multe au acuratețea unor creații definitive, în tempera, acvarelă, pastel, cerneală și creioane colorate, ulei sau în tehnici mixate.

Ceea ce este interesant în pictura lui Paraschivescu este modalitatea cu totul particulară, care îl individualizează distinct în ansamblul picturii generațiilor celor mai tinere, de a decupa în secvențe semnificative o imagine reală. Pe care o și notează că atare. El creează astfel iluzia unei construcții abstracte (mulți l-au și etichetat drept abstractionist), deși citirea sa detailistă este înviorată de excitația senzorială a unei reține impresioniste. Aparentul amorfism al seriei sale de tablouri, decorativ altfel, invită la o prospectare radiografică, la străpungerea „oglinzii” în ele toate, care ne trimite cu gândul la frumoasele erupții cromatice ale impresionismului abstract, pentru a distinge distilată poezia a unui peisaj, a unui simbol geomorfic sau obiectual, a unei stări, a unei tensiuni poetice (care nu-i tot una cu efuziunea lirică!). Aceasta și pare a fi, în cazul lui Paraschivescu, germele care activează resursele de sensibilitate și picturalism, ce ne întâmpină cu atâta ostentativ din rama tablourilor sale. „Viața în culoare” este crezul său fundamental și în numele acestui crez lumea lui Paraschivescu poate fi, așa cum ne-o și arată cu candoare, un *Deal*, o *Șerpătură* sau o „alunecare” spectaculoasă de teren, un *Baraj*, un luciul de apă la *Calica*, *Razelm* sau *Valea Doftanei*, un zbor „*Deasupra negurilor*”, o statică cu scoică, cu rac, cu lămâie, cu floare... O privire pe cât de simplă, pe atât de înfiorată de gestul altruist al unui mare îndrăgostit de natură, de lumină și de viață contemplare a respirației ei divine.

Corneliu ANTIM

Valter Paraschivescu face parte din categoria artiștilor care, cu delicatețe dar insistență, tratează teme și motive care-l firă mânt mai îndelung. Astfel, sunt, pe parcursul anilor, teme precum digul, pontonul, tokonoma. Așa spune că este vorba de interes, tenacitate dar nu obstinatie.

Cunoscând intimitatea tehnică a mai multor genuri de artă (tratamentul metalului, gravura, grafica de evalet, pictura), Valter Paraschivescu se mișcă cu ușurință în planul formelor tehnice, expresiv și semnificativ particulare, rămânându-i ca o notă personală, gama de culori dominată de tonuri de roșu, negru, griuri, alb, uneori nuanțate de galben și ocră.

Actuala expoziție se înscrie într-o temă predilectă: digul, dar aduce, ca noutate, mai curând evoluția planului afectiv, aferent și adiacent formei extensivă poetică ideatică, marcată de la început prin

parafrazele poetice ale titlurilor „Ferestre spre dig“, „Anotimpurile naturilor statice“, care adaugă în formula de expunere, formula care contrazice clasicitatea de până acum a prezentului său.

Astfel, prin teme și motive pe care le are la suflet, Valter Paraschivescu, în limitele expoziției actuale, își continuă o traiectorie subiectivă, care adaugă o rafinată utilizare cromatică. Cred însă, că nota particulară a momentului și a vârstei creatoare o constituie în acest moment pentru Valter Paraschivescu, curajul de a-și dezvălui public, dar cu mult discreție, o afectivitate plină de delicatețe ea sursei, cât și a formulării expresive.

Într-o lume marcată de exhibiționism botezat experimente, este mai curând o superbă dovadă că sensibilitatea există, se afirmă și atrage.

Ruxandra IONESCU

La prima expoziție, nu cu mulți ani în urmă, Valter Paraschivescu dovedea că are un simț sigur al construcției prin culoare. Tablourile lui s-au spus atunci sunt mărțuria unui temperament liric, susținut de o gândire clară, nutrită de o cunoaștere bună a legilor severe ale armoniilor cromatice.

Faptul că, în actuala expoziție, tânărul artist prezintă desene, nu trebuie să constituie, însă, o surpriză. Pentru că Valter Paraschivescu face parte din acea categorie care nu cred că linia este doar un suport al culorii, și, atunci când se înfruntă singur, este doar un proiect al unei clădiri mult mai complicate sau o notă în a unei impresii fugare. El este un *constructor* și formele propuse în desenele lui mărturisesc aceeași aspirație la realizarea unei compoziții ferm articulate pe care o mărturiseau și picturile.

Aparent spontane, ele sunt de fapt, rezultatul unor îndelungi și cumpănite căutări; de altfel, spontaneitatea este darul celor care nu ostenesc încercând să afle sensurile imaginii din realitate și al complexelor articulații care o leagă de imaginea reprezentată într-o operă artistică.

Există, fără îndoială, o zăcănire, un fel de neastâmpăr romantic în desenele lui Valter Paraschivescu; și ar fi trist dacă, la vârsta lui, totul s-ar ordona liniștit, sub semnul unei lecții bine știute. Căutând, cu un soi de neliniște soluții compoziționale și tehnice, încercând mereu să descopere funcțiile metaforice ale imaginii, el se caută pe sine.

În expoziția de față este un argument care se adaugă celor pe care le deslușeam în lucrările lui mai vechi; nu încapă nici un fel de îndoială că Valter Paraschivescu s-a aflat încă drumul său de acum înainte, se cuvine să-l străbată cu o siguranță de sine pe care o dănu cu convingerea că nu poți greși, ci voința de a-și pune cât mai multe întrebări, știind prea bine că întrebarea este cea mai nobilă atitudine față de lumea necunoscută. Răspunsul luat de-a gata duce, spunea Montaigne, la lenevirea spiritului.

Din fericire, Valter Paraschivescu nu este pândit de asemenea primejdii; desenele lui azi, picturile, odinioară, dovedesc cât de adânc este aversiunea lui față de lenea și de conformismul spiritului.

Dan GRIGORESCU

VALTER PARASCHIVESCU

Născut la 14 decembrie 1959, în Ploiești.
Absolvent al Academiei de Artă „Nicolae Grigorescu” București, promoția 1983.
Din anul 1981 participă la toate Saloanele de pictură și grafică, naționale, județene și de tineret.
Din anul 1990 este membru al Uniunii Artiștilor Plastici din România.

EXPOZIȚII PERSONALE

1985 – Galeria de Artă, Ploiești;
1986 – Galeria „Orizont”, București;
1990 – Galeria „Căminul Artei”, București;
1991 – Galeria de Artă, Ploiești;
1992 – Galeria de Artă ale Teatrului Național, București;
1994 – Galeria „Căminul Artei”, București;
1996 – Galeria de Artă, Ploiești; Galeria de Artă ale Municipiului București (GAMB);
1997 – Sediul S.C. PETROTRANS S.A.;
2000 – Galeria „Cuhnia”, Centrul Cultural Național Mogoșoaia; Muzeul de Artă, Ploiești;
2003 – Foaierul teatrului „Toma Caragiu”, Ploiești; Galeria de Artă, Ploiești; Foaierul Filarmonicii „Paul Constantinescu”, Ploiești;
2005 – Galeria de Artă, Ploiești;
2006 – Galeria „Orion”, Ploiești;
2006 – Muzeul de Artă Vizuală Galați.

EXPOZIȚII DE GRUP

1984 – Casa de Cultură, Bicoi;
1986-1998 – Galeria de Artă, Ploiești;
1992 – Galeria de Artă ale Teatrului Național, București;
1994 – Galeria „Simeza”, București;
1995 – Galeria „Orizont”, București;
1996 – Galeria de Artă „Jean Louis Calderon”, București;
1999 – Primăria din Sint Niklaas, Belgia;
2000 – Galeria de Artă, Ploiești;
2004 – Galeria „Silva” hotel „Silva”, Buzeni;
2005 – Expoziția taberei „Arta ca viață” Galați; Muzeul de Artă Ploiești;
2006 – Muzeul de Arte Vizuale Galați.

EXPOZIȚII INTERNAȚIONALE

1984 – Expoziție de grup restrâns Magdeburg, Germania;
1987 – Expoziție de grup Torun, Polonia;



1988 – Bienala de pictur Torun, Polonia;
1993, 1995, 1997, 1999 – Bienala de gravur Ostrow, Polonia;
1997 – Bienala de gravur Cracovia, Polonia;
1997 – Expozi ie de grup restrâns Escrenes, Fran a;
1998 – Expozi ie de gravur mic Vilnius, Lituania;
1999 – Expozi ie de gravur româneasc contemporan Sint Niklaas, Belgia;
2000-2001 – Expozi ie de gravur Sint Niklaas, Belgia;
2004 – Expozi ie de grup Lom, Bulgaria

BURSE, DOCUMENTARI, TABERE DE CREA IE

1985 – Tab ra de crea ie Câmpeni, jude ul Alba;
1986 – Tab ra de crea ie Calica, jude ul Tulcea;
1986 – Tab ra de pictur Torun, Polonia;
1992, 1994, 1998, 2001 – Tab ra de crea ie Valea Neagr , jude ul Prahova;
1993 – Tab ra de pictur „Pe urmele lui Nicolae Grigorescu“ Cornu, jude ul Prahova;
1997 – Documentare Valea Loirei, Fran a;
1997 – Burs pentru gravur „Frans Masereel“ Kasterlee, Belgia;
2000 – Tab ra de pictur „Virgil Mih escu“ Brebu, jude ul Prahova;
2004 – Tab r de crea ie Lom, Bulgaria;
2005 – Tab r de crea ie „Arta ca via a“ Gala i;
2006 – Tab ra interna ional de pictur „Dan Platon“ Cornu, Prahova.

PREMII

1991 – Premiul „DOMINUS“ pentru pictur , Galeria „Dominus Z Art“;
1993 – Premiul pentru gravur al Muzeului Jude ean de Art Prahova, Bienala interna ional de gravur „Iosif Iser“;
1993 – Premiul pentru gravur al Inspectoratului pentru Cultur Prahova, Bienala interna ional de gravur „Iosif Iser“;
1994 – Premiul „ARTEXPO“ pentru pictur , Galeria „Dominus Z Art“;
1994 – Premiul III pentru pictur , Bienala de pictur „Gheorghe Petra cu“, Târgovi te;
1995 – Premiul PETROTEL pentru gravur , Bienala interna ional de gravur „Iosif Iser“, Ploie ti;
1999 – Premiul Prim riei Municipiului Ploie ti pentru gravur , Bienala interna ional de gravur „Iosif Iser“, Ploie ti;
2002 – Men iune Bienala de pictur „Gheorghe Petra cu“, Târgovi te (REFUZAT);
2005 – Premiul Institu iei Prefectului Jude ului Prahova, Bienala interna ional de Gravur „Iosif Iser“.

LUCR RI IN COLEC II PARTICULARE I DE STAT

Anglia, Austria, Australia, Argentina, Belgia, Coreea, Danemarca, Elve ia, Finlanda, Germania, Luxemburg, Olanda, Polonia, România, Spania Suedia.

ADRESA: Str: Splaiului 20; bl 34H; ap 15; 2000 Ploiesti; Prahova.

Tel: 004.0244.519821 0721.327572; mail: pavalter@yahoo.com



De ertul t tarilor
ulei/pânz



De ertul t tarilor
linogravur color



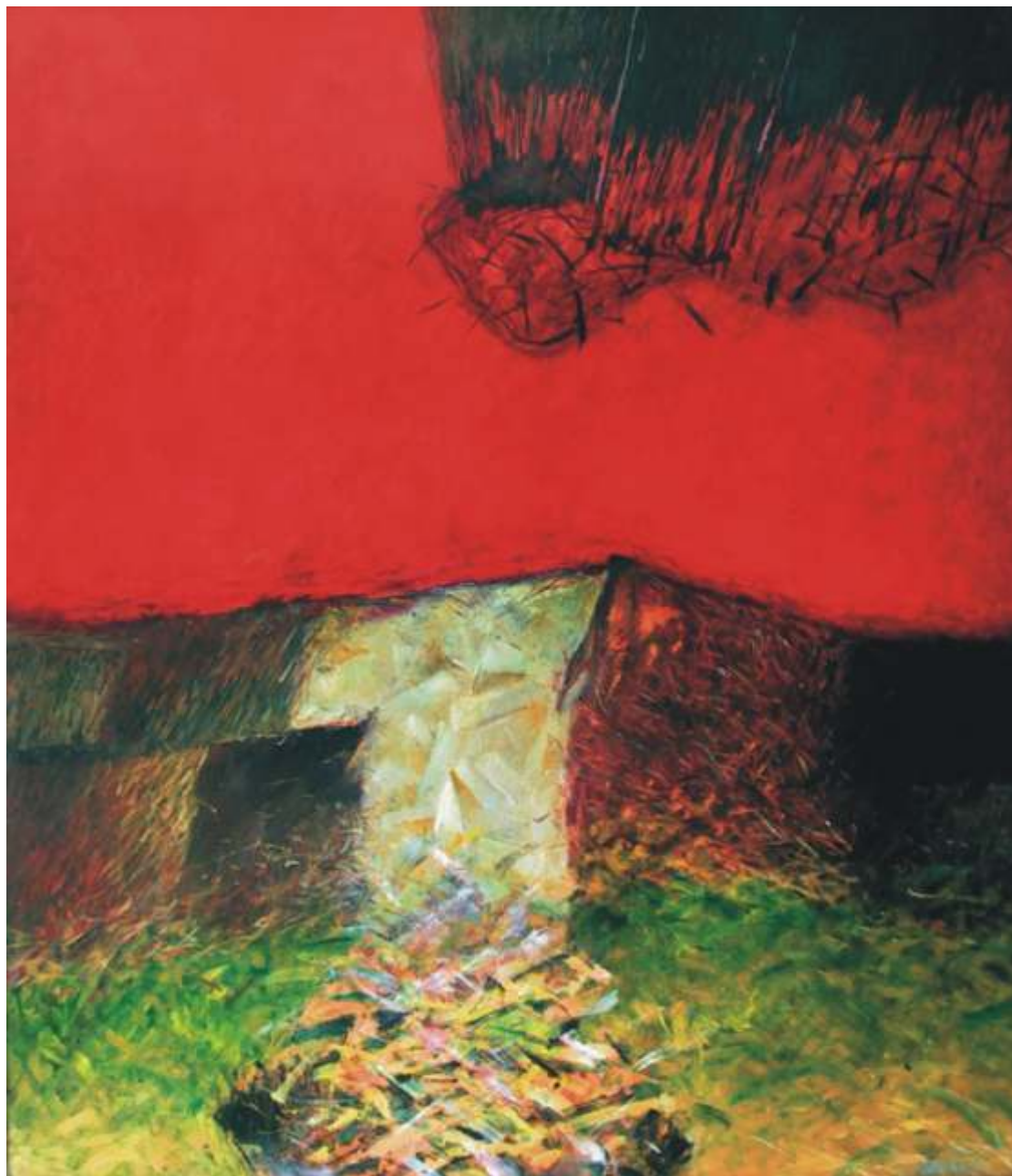
De ertul t tarilor
tempera/hârtie



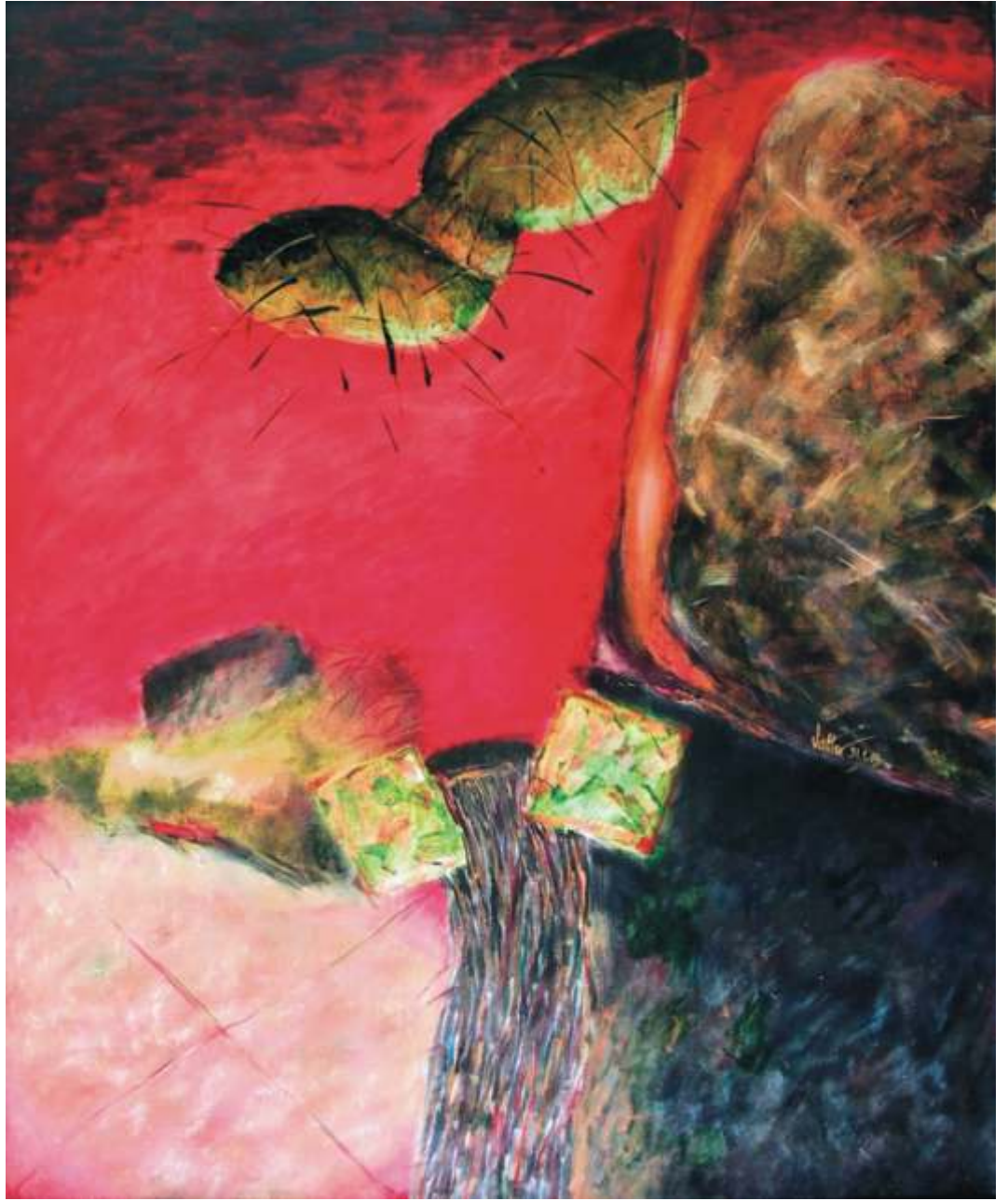
De ertul t tarilor
ulei/pânz



De ertul t tarilor
linogravur color



Alunecare de teren
ulei/pânză



Baraj
ulei/pânz



Baraj
ulei/carton



Baraj
tempera/hârtie



Dig
ulei/pânz



Baldasare Castiglione
ulei/pânz



Baldasare Castiglione
tempera/hârtie



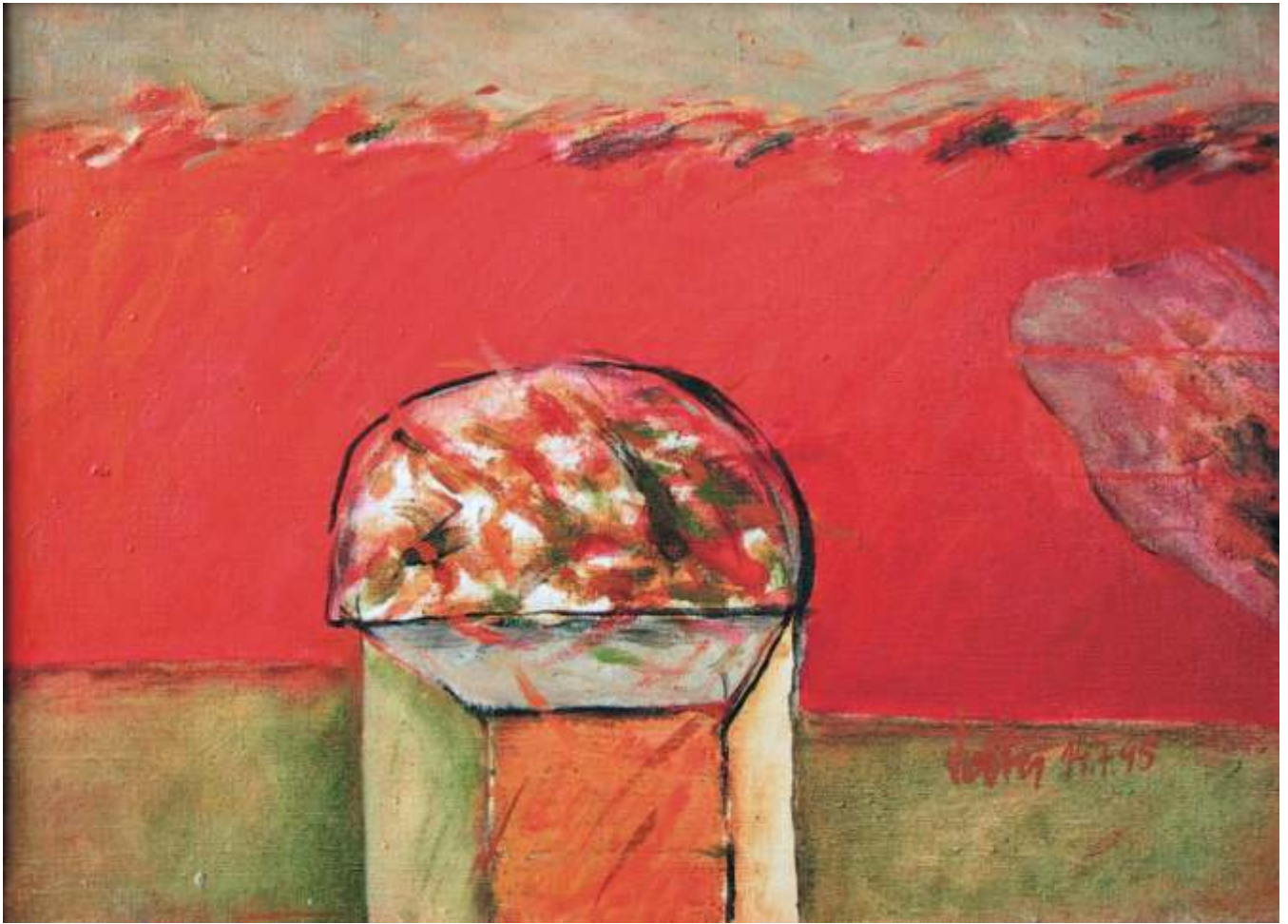
Ponton
ulei/pânz



Ponton
tempera/hârtie



Ponton
ulei/pânz



Ponton
ulei/pânz



Ponton
linogravur color



Ponton
timbru sec



Stânci la Belgradcic
ulei/pânz



Stânci la Belgradcic
ulei/pânz



Stânci la Belgradcic
linogravur color



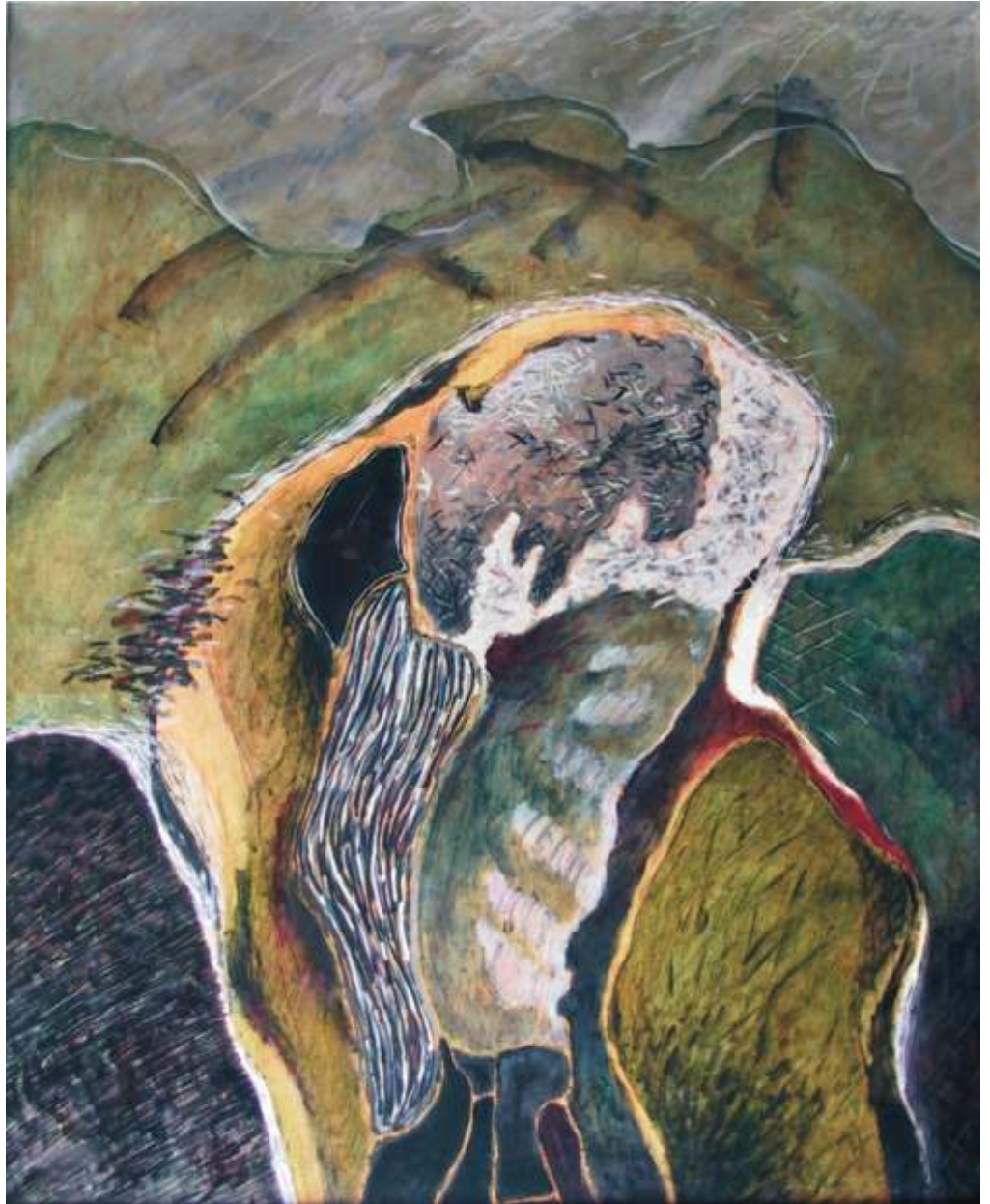
Turtoi
ulei/pânz



Scoic f când plaje
ulei/pânz



Scoic f când plaje
tempera/hârtie



Element marin
ulei/pânz



Element marin
tempera/hârtie



Element marin
linogravur color



Marin
ulei/pânz



Papa Leon al X-lea
ulei/pânz



Papa Leon al X-lea
ulei/carton



Templu pentru rac
ulei/pânz



Marea natur static
ulei/pânz



Masa
linogravur color



Obiecte
ulei/carton

Viziune grafică și credit fotografic:
VALTER PARASCHIVESCU

Tehnoredactare computerizat :
MARIANA DÂSCĂLACHE
Muzeul de Art Ploiești

Tipar: VIOLETA SINDILE
Muzeul de Art Vizual Galați

Expoziție organizată de:



MUZEUL DE ART VIZUALA GALAȚI

Str. Domnească 141 cod 800163; Tel: +40-236-413452, fax 312502
e-mail: office@mavgl.ro

**DIRECTOR,
DAN BASARAB NANU**



MUZEUL DE ARTA VIZUALA GALATI

2006